



# けんぽだより

2012年新年号



NO.

104

新年明けましておめでとうございます。

今年も組合員の皆様の健康づくりのお役に立てるよう、より一層のサービス向上を目指し、尽力して参りたいと存じます。

本年もよろしくお願ひ申し上げます。

愛鉄連健康保険組合 常務理事 井崎 茂  
職員一同

## topics

- |                       |               |                    |          |
|-----------------------|---------------|--------------------|----------|
| ◇新年のご挨拶               | ・・・P. 2       | ◇保健事業の補助金請求について    | ・・・P. 7  |
| ◇平成23年度組合アンケートの集計結果   | ・・・P. 3. 4. 5 | ◇禁煙講話について          | ・・・P. 7  |
| ・事業状況に関するアンケート        |               | ◇保健師通信～花粉症のセルフケア他～ | ・・・P. 8  |
| ・保健事業に関するアンケート        |               | ◇インフルエンザ予防キャンペーン   | ・・・P. 9  |
| ◇ケンポイントフォーメーション       | ・・・P. 6. 7    | ◇秋の健康ウォークについて      | ・・・P. 9  |
| ・健康保険被保険者証の記載事項が変わります |               | ◇愛鉄連野球大会結果報告       | ・・・P. 10 |
| ・接骨院・整骨院のかかり方のチラシ配付   |               | ◇公告                | ・・・P. 10 |
| ・磁気媒体届出書についてのお知らせ     |               | ◇編集後記              | ・・・P. 10 |

**愛鉄連健康保険組合**

TEL(052)461-6131 FAX(052)461-6135 <http://www.aiteturen-kenpo.or.jp>

# 新年のご挨拶

愛鉄連健康保険組合 理事長 浅田 一吉

新年あけましておめでとございます。

事業主ならびに被保険者の皆様におかれましては、すこやかに新年をお迎えのこととお慶び申し上げます。また、日頃より当健康保険組合の事業運営に格別のご理解とご協力を賜り、感謝申し上げます次第でございます。

さて、我が国の国民皆保険制度は、昨年

発足後50年を迎えましたが、将来にわたり持続可能な制度となるよう再構築が迫られています。人口の高齢化に伴い増え続ける高齢者医療費を要因に、多くの健保組合では高齢者医療費に対する支援金・納付金は、保険料収入の5割近くを占め、現役世代の負担は限界に達し、人口減少、少子高齢化社会を乗り切る体力は疲弊していると言われています。

政府・与党は昨年6月「社会保障・税一体改革成案」を決定しましたが、消費税等安定財源の確保など問題は山積みで実現性の担保が弱まっています。一方、こうした状況で危惧されるのは、後期高齢者支援金や介護納付金の全面総報酬割の導入など、国の負担を転嫁する施策だけが先行して実施が検討されています。

当健康保険組合においては、収入の計

算基礎であります算定基礎届についてリーマンショック後の緩やかな回復傾向を期待していましたが、震災の影響が昨年度を下回ってしまいました。今後、保険料収入の大きな増加は期待できず、医療費の増加と先ほどの納付金の増加が、組合経営の悪化に拍車を掛けており、先行きが大変懸念される状況であります。

このような厳しい状況ですが、被保険者や被扶養者の健康管理を支援するため、健診事業やインフルエンザ予防接種事業等の疾病予防を中心とした保健事業を強化し、組合の安定経営に努めてまいります。

皆様におかれましても、心身の健康に留意され、本年も充実した日々を過ごされますようお願い申し上げます。

最後になりましたが、皆様にとって幸多き一年になることをお祈り申し上げます。新年のご挨拶とさせていただきます。

# 平成23年度 組合アンケートの集計結果

## 【事業状況に関するアンケート】

### ① 調査の趣旨

当組合の財政状況は、平成23年度の決算見込みにおいて経常収支で5億1,000万円余(12月見込)の赤字が見込まれています。

平成24年度においても急激な好転は望めないと推測されることから、平成24年度の予算を編成する上で事業所の皆様の状況を把握し、予算編成の参考とするために、このアンケートを実施いたしました。

今後は、この調査の結果を参考とし、予算編成を行い2月の理事会、組合会においてご審議いただく予定です。

### ② 調査の期間

平成23年10月3日 ～ 11月15日

### ③ 回収結果

調査対象 組合会議員所属の事業所及び保健推進委員設置事業所 183社

回収状況

対象者数	回答者数	回収率
183社	104社	56.8%



### ④ アンケート集計結果

#### ★ 平均給与額 ★

(有効データ数84件)

単位(円)

	H21.9(A)	H22.9(B)	H23.9(C)
平均給与額	297,382	308,285	314,539
対前年度比率		B/A 103.67%	C/B 102.03%
対一昨年度比率			C/A 105.77%

詳しくは、当組合ホームページをご覧ください。

- 平均賃金は2年連続で上昇している。
- 22年より下回っている事業所は32.1%あります。

#### ★ 賞与総額(一社平均) ★

(有効データ数73件)

単位(円)

	H21(A)	H22(B)	H23見込み(C)
賞与総額	74,346,705	80,283,068	83,358,656
対前年度比率		B/A 107.98%	C/B 103.83%
対一昨年度比率			C/A 112.12%

- リーマンショック以後、回復傾向にあるよう見受けられる。
- 22年度を下回る事業所は26.3%あります。

#### ★ 4月～9月の仕事の受注状況 ★

	昨年より増	昨年より減	変化なし	不明
回答件数	35	33	28	7
回答率	33.98%	32.04%	27.18%	6.8%

- 受注量の回復率は、平均で18.6%(2~100%)
- 受注量の減少率は、平均で△20.4%(5~45%)

#### ★ 今後(10月～3月)の見通し ★

	上期より増	同等	上期より減	不明
回答件数	38	33	22	10
回答率	36.89%	32.04%	21.36%	9.71%

- 下期の受注状況判断は上向き判断が多い。

#### ★ 24年度の新規採用について ★

	新規採用	中途採用	予定なし	人員削減
回答件数	63	13	25	0
回答率	62.38%	12.87%	24.75%	0%

- 新規採用人員は平均で5.1名(1~23名)

アンケートにご協力いただきありがとうございました



# 平成23年度 組合アンケートの集計結果

## 【保健事業に関するアンケート】

### 調査の趣旨

当組合が、次年度以降の保健事業を検討する際に皆さまのご意見を参考とさせていただくため実施しております。

### 調査の期間

平成23年10月3日(月) ～ 平成23年10月31日(月)

### 回収結果

対象者数	回答者数	回収率
183社	105社	57.33%

\*調査対象者は、当組合保健事業推進委員、議員事業所事担当者計183名様です。

各保健事業ごとに、皆様のご意見を総括して記載いたしております。

アンケートにご協力をいただき、誠にありがとうございました。

頂きましたご意見は、今後の保健事業運営に役立てて参ります。

★★詳細なアンケートの集計結果につきましては、当組合ホームページをご覧ください★★

### チャレンジ！禁煙

今年度4月からスタートしました、「チャレンジ！禁煙」は、事業の内容を知っている方70.5%、広報内容についても、概ね当組合の広報内容に問題はないとのご回答をいただきました。ノベルティについては、「必要ない」との回答が45.7%あるため、今後どのような内容にしていくか検討させていただきます。



### 事業所向けメール配信

現在45.7%の事業所様が利用していただいております。概ね配信内容に関しては役立っているとご回答いただいておりますが、配信内容が過多であるとのご意見もあり、今一度見直しを行います。

\*\*\*11月下旬配信分から、加入事業所の変更のみ更新の場合は送信を行わないよう変更いたしました。\*\*\*

### 愛・けんぼメール(個人向けメール配信)

事業所担当者様のご利用は6.7%にとどまりました。登録していない理由に関しても「なんとなく利用していない」方が39.1%と割合が高いため、今後の広報の行い方を検討してまいります。事業所向けメール配信とは、配信内容が異なるため、今後の登録者の増加に努めて参ります。

### 朝礼用健康情報等提供事業

当事業については55.7%の方が「知らなかった」とご回答いただいております。また、月末配信では月初めの朝礼に間に合わないとのご意見があることから、配信時期の見直しを行います。

\*\*\*平成24年1月分から前月20日頃に配信するよう変更いたしました。\*\*\*

### 講師派遣事業

9.5%の事業所様が現在利用していただいております、「知っているが利用していない」方は42.9%、「知らなかった」方は47.6%でした。利用していない理由については、時間的制約から実施ができないことに加え、健康増進に関する講習を行う風土が社内にないとのご意見もありました。



## 特定保健指導のご協力

68.7%の事業所様が特定保健指導を利用していただいております。特定保健指導を実施して、健康に対する意識づけになったり、体重減少などの良い効果が実感できたところのご意見がありました。また、特定保健指導を利用していない事業所様は31.1%で、実施しない理由に関しては就業時間中に指導の時間がとれないが上位でした。

## 愛・けんぽファミリー健康相談

ファミリー健康相談に関しては、59%の方が「役に立つ」との回答をいただきました。「役に立たない」と回答された方は1%で、半分以上の方が当事業は役に立つと認識されているようです。健康の意識づけや、気軽に電話相談ができるメリットがある反面、利用者をどのように増やしていくかが今後の課題です。

## かぜ予防キャンペーン\*

当組合の医療費の半分近くを占める就学前のお子さんのかぜ等の呼吸器系疾患に対する予防を目的として平成24年度から実施を計画しております。

キャンペーン期間内に病院へ受診しなかった世帯へ達成賞の進呈を検討しております。パイロット事業の実施に先立ちアンケートを実施しましたが、34.9%の方が「達成賞がないと取り組まないと思う」とご回答いただきましたが、49.5%の方は「達成賞がなくても取り組むと思う」とご回答いただいているため、達成賞の実施の有無や内容について、今後さらに検討してまいります。

**\*平成24年度からの本格実施を前に、パイロット事業として、昨年11月に0～6歳のお子さん420名を無作為に抽出し、キャンペーンを実施しております。12月～1月の2か月間に一度も病院を受診しなかったお子さんの世帯に達成賞を進呈し、キャンペーン参加者にアンケートを実施します。**

## ホームページ

当組合のホームページは81.3%の方にご利用いただいております。主な利用用途は「申請書の印刷」「保険給付の手続方法の閲覧」が上位になりました。現在は職員の内製でホームページの更新を行なっておりますが、全体的に内容がわかりにくいところのご意見もあることから、来年度から初回の作成のみを業者に委託し、以後の管理・更新は健保職員が行うように変更を予定しております。

## 職場における熱中症等対策

熱中症対策については96.5%の事業所様が対策をとられていました。主には、スポーツドリンク類の配付や空調の使用等があげられました。当組合で熱中症対策用品のあっせんを実施した場合は66.7%が利用したいとご回答いただきました。また、あっせんを利用しないとご回答いただいた方のご意見としましては、事業所で対策ができていくということが主な理由でした。

## 保健事業・広告費の徴収について

当組合が広告費を外部委託業者から徴収し、保健事業費に充てることについては、65.7%の方が賛成をいただいております。また、保健事業費の予算配分については、68.6%が「適当である」、20.9%が「低い」、3.9%が「高い」とご回答いただきました。

## 契約健診機関および当組合へのご意見

職員の電話応対や接客態度について、今年度も多くのお褒めの言葉を頂戴しありがとうございます。今後とも驕る事なく精進し、皆様のご意見を踏まえ、契約健診機関とも協調しつつ、事業所担当者様はもとより、被保険者・被扶養者の皆様に満足していただける健康保険組合を目指してまいりますので、今後ともよろしく願いいたします。

## 健康保険被保険者証の記載事項が変わります

### 《変更内容》

- ① 保険証（表面）に「事業所所在地」の記載がなくなります。
- ② 保険証（裏面）に「臓器提供の意思表示欄」が設けられます。

（これにより、現在証交付時に配付しております臓器提供意思表示シールは終了となります。）

### 《変更時期》

平成24年4月1日以降、新たに交付する被保険者証から順次変更する予定です。

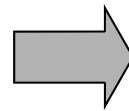
### 《ご注意ください》

- ① 上記変更を主旨とした新たな被保険者証の再交付は受付できませんのでご了承ください。
- ② 事業所所在地が変更した場合には、事業所所在地の表示のある保険証のみを回収し新たに交付します。
- ③ 臓器提供の意思表示欄の記入方法等、詳細は当組合ホームページ（平成24年4月1日更新予定）もしくは、（社）日本臓器移植ネットワークホームページより確認してください。また、意思表示欄保護シールをご希望の場合は、当組合業務課までご連絡ください。

## 接骨院・整骨院のかかり方のチラシ配付について

柔道整復師(接骨院・整骨院)での受診について保険適用が認められているのは、急性または、亜急性で外傷性の負傷「打撲・ねんざ・肉離れ・骨折・ひび・脱臼」に限られております。この度、長期保険適用者（1年以上継続して受診された方）について調査したところ、下記のような保険適用が認められない利用目的（負傷）などで通院されるケースが多く確認されました。

- 「負傷原因がはっきりしないが、このところ腰や肩に痛みを感じることが多い」
- 「昔、痛めた負傷箇所が最近になって痛み出した」
- 「マッサージ代わりに整骨院、接骨院を利用している」



これらのケースは保険適用が認められず、全額自費での診療となります。

そこで接骨院・整骨院のかかり方や健康保険の適用範囲等を周知して頂く為、下記のとおり別紙チラシを配付することにしました。

※配付対象者：平成24年1月以降新たに被保険者証を交付する被保険者及び被扶養者（出生児は除外）

※配付期間：概ね1年を予定

※配付方法：被保険者証送付時に1世帯につき1枚を同封しますのでお手数ですが保険証とともにお渡してください。

なお、上記以外の方にも広く周知して頂く為に従業員の方へ配付して頂ける事業所様を募集します。社内でのポスターとして掲示、回覧、給与明細に同封など広くご活用をご検討ください。ご協力頂ける事業所様は下記に必要事項等を記入のうえ、郵送またはFAXにてお申し込みください。

※配付用チラシは、健保連愛知連合会が作成し、健保組合に無償で提供されるもので、B5版となります。

郵送先：〒453-0804  
名古屋市中村区黄金通1-18  
愛鉄連健康保険組合 宛  
TEL：052-461-6131  
FAX：052-461-6135

キリトリ

### 『接骨院・整骨院のかかり方』チラシ 申込票

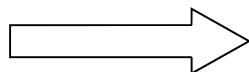
※郵送またはFAXにてお申し込みください。

記号		事業所名	
送付先	〒	連絡先	( )
希望部数	部	担当者名	

## 磁気媒体届出書についてのお知らせ

**平成23年12月提出分から届書の提出に  
利用可能な電子媒体(CD・DVD)が追加されました！**

平成23年11月まで  
**FD**



平成23年12月受付分～  
**FD・CD・DVD**

※CD・DVDで提出される場合は、日本年金機構ホームページで提供しているCD・DVD作成に対応したプログラム (version 10.00) をダウンロードのうえ、ご利用ください。

※詳しくは日本年金機構のホームページをご覧ください。 (<http://www.nenkin.go.jp/>)

# 保健事業の補助金請求はお早めに！！

契約健診機関以外で受診した健康診断・インフルエンザ予防接種・人間ドックの利用補助を受けるには補助金請求が必要です。

補助金は4月1日から翌年3月31日までの年度単位でお支払いしますので、今年度に利用があり、まだ請求されていない事業所、被保険者の方は必ず年度内にご請求ください。

また、人間ドックの受診申込みをされた後、キャンセルされた場合は、お手数ですが健康管理課までご連絡ください。

健康管理課 (Tel : 052-461-6131 Fax : 052-461-6135)

## 社内で禁煙講話

### を開催しませんか？



スギ薬局の薬剤師を事業所へ派遣し、タバコと健康に関する内容を30分から1時間程度かけて説明いたします。※参加者全員に禁煙補助剤引換券（無償でスギ薬局の店舗にて引き渡し）を配付します。 **※参加者多数の場合には、数に限りがありますのでご了承ください**

事業所全体での禁煙取り組みの際にぜひご利用ください。禁煙講話を希望される場合は、希望日時等を当組合健康管理課までご連絡ください。

なお、禁煙講話の開催は愛知県内のみとさせていただきますのでご了承ください。

健康管理課 (Tel : 052-461-6131 Fax : 052-461-6135)

## その1

### 花粉症のセルフケア

今シーズンの花粉飛散量は、昨シーズンの3割程度の予想ですが、油断せず対策をしましょう！

#### 1. 正常な免疫機能を保とう！

- ♥ 十分な睡眠、規則正しい生活、軽い運動、ストレス解消が効果的です♪

#### 2. 鼻の粘膜を正常に保とう！

- ♥ 風邪を予防し、節酒・禁煙を心がけましょう。

#### 3. 花粉から身を守ろう！

- ♥ マスクをしましょう
- ♥ 外出時は、毛羽立った服は避けましょう
- ♥ 眼鏡・帽子を利用しましょう
- ♥ 花粉量が多い時は、外出を控えましょう
- ♥ 外出後は、花粉を払い、うがいと洗顔をしましょう
- ♥ 窓の開閉・換気に注意しましょう
- ♥ 掃除をしましょう

## その2

### 有所見者対策は 産業医や健保の保健事業を活用しましょう！

職場の定期健診において、検査項目全体の有所見率が全国平均の有所見率より高いまたは増加率が大きい等の事業場で、事業者の取組事項（産業医による健康教育や健診後の保健指導等）について不十分であると認められる事業場は、労働基準監督署から有所見率改善のための指導が行われています。産業医を活用されるとともに、当組合の保健事業を是非ご活用下さい。

**全て無料！**

#### ☆☆☆有所見率等の改善に役立つ、当組合の保健事業☆☆☆

- ・契約健診機関による巡回健診後の一般保健指導（健診結果の説明と生活指導）
- ・特定保健指導  
（40歳以上の概ねメタボリックシンドロームまたはその予備群の方に対する保健指導）
- ・重点保健指導  
（当組合の基準で選定した特に指導が必要な方への電話による保健指導  
対象者がいらっしゃる事業所には随時ご案内をしています）
- ・契約健診機関による人間ドック後の結果説明等

この他に、当組合契約健診機関で巡回事業所健診を受診された方の中で、特に医療機関への受診が必要な方に対し、ご自宅に受診勧奨の文書を送付しています。



# インフルエンザ予防キャンペーン

## マスクの無償配付について

### ちから マスク力を活用しよう！！



当組合では、インフルエンザ予防接種費用の補助を中心とした呼吸器系疾患対策事業に特に力を入れています。同疾患は、毎年10月～12月に増加後、2月～3月に再度増加しピークを迎えます。

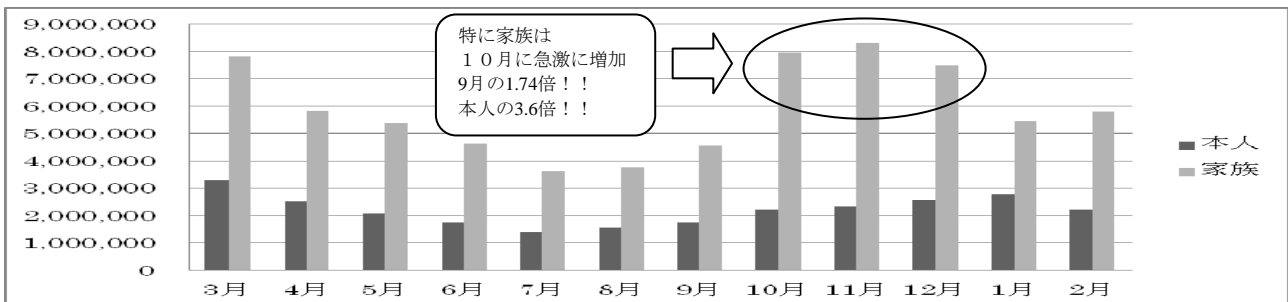
そこで、平成24年1月に被保険者の方を対象にマスクの無償配付を行います。この時期に今一度、ご家庭や職場で、インフルエンザやかぜの対策を見直していただき、手洗い・うがい・マスク着用を習慣づけ、ウイルスを撃退しましょう！なお、インフルエンザ予防キャンペーン第2弾ポスターをマスクと一緒に送付いたしますので、被保険者の皆様への周知にぜひご活用ください。

※マスクは、家庭常備薬の斡旋申込書と併せて配付します。配付枚数につきましては、平成23年11月末までの届出による被保険者数となりますのでご了承ください。

### ウイルス撃退の三箇条

- 一、外から帰ったら手を洗う
- 一、こまめにうがいをする
- 一、人が多くいるところでは、マスクを着用する

平成22年度 呼吸器系疾患月別医療費（点数）の推移



## 秋の健康ウォークについて

平成23年10月1日（土）に、けんぼれん愛知連合会主催で秋の健康ウォークが開催されました。今回のコースは、「安祥（あんしょう）文化のさとを訪ねて」をテーマに、新安城駅～南安城駅の約9.0kmの距離を、秋の心地よい季節を感じながら歩くコースでした。参加者のみなさん、お疲れさまでした。

当組合も、初めてスタート地点に受付ブースを設置し、参加者の方へ記念品のプレゼントを行いました。次回のコースは、「五条川の桜並木<<江南駅～岩倉駅間>>」（平成24年4月7日（土）予定）です。

小さなお子さんにも参加していただけるような企画を考えていますので、多くの参加をお待ちしております。

第53回

# 愛鉄連野球大会



愛鉄連体育奨励実行委員会主催の平成23年度の野球大会が、10月23日（日）に岡崎信用金庫総合グラウンドで開催されました。

当日は、天候にも恵まれ、昨年と同様、全三河地区代表のフタバ産業(株)、尾張・本部地区代表の(株)アンレット、名古屋地区代表の(株)名南製作所、西三河地区代表の(株)畔柳工業、の間に、熱戦が繰り広げられました。

決勝戦は、フタバ産業(株)と(株)畔柳工業で争われ、投手戦の様相を呈しましたが、チャンスをものにしたフタバ産業(株)が、みごと優勝旗を手に入れました。選手の皆さん、お疲れ様でした。

<優勝>

**フタバ産業(株)**



【第1試合】試合開始9：05 試合終了10：35

	1	2	3	4	5	6	7	計
(株)アンレット	0	0	0	0	0	/	/	0
フタバ産業(株)	4	0	3	4	×	/	/	11

規定により5回コールドゲーム

【第2試合】試合開始10：46 試合終了12：13

	1	2	3	4	5	6	7	計
(株)名南製作所	0	0	0	0	0	0	0	0
(株)畔柳工業	1	0	1	1	0	0	×	3

【決勝戦】試合開始12：46 試合終了14：23

	1	2	3	4	5	6	7	計
フタバ産業(株)	0	2	2	0	0	0	0	4
(株)畔柳工業	0	0	1	0	0	0	0	1

## 加入事業所変更のお知らせ 公 告

愛鉄連健康保険組合の規約の一部が変更されましたので公告します。

編入事業所

事業所名	所在地	編入年月日
トヨナカ岩手(株)	名古屋市南区	平成23年11月1日

所在地変更新事業所

事業所名	所在地	変更前	変更年月日
(株)光触媒研究所	名古屋市昭和区	愛知県小牧市	平成23年10月6日

削除事業所

事業所名	所在地	削除年月日
(株)川瀬鉄工所	愛知県清須市	平成23年11月1日
(株)永豊産業	愛知県豊田市	平成23年11月1日
竹代工業(株)	名古屋市南区	平成23年11月2日
日研機械工業(株)	愛知県岡崎市	平成23年12月1日

### 【編集後記】

平成23年が終わり、新しい年がスタートしました。振り返ると色々なことがあった1年でした。

昨年3月に起こった東日本大震災。震災直後は、連日、テレビで報道され、衝撃を受けたことを記憶しています。9月に地元のボランティア活動で宮城県七ヶ浜町の復興支援に行ってきましたが、震災後半年を経過していながら、まだまだ震災の爪痕が至る所に残っていました。限られた時間での作業で多くのことはできませんでしたので、また機会があれば参加したいと思いました。被災された皆様の日でも早い復興をお祈りします。

先日、2011年を表す漢字は「絆」と発表されましたが、震災を経験し、人とのつながりを大切にしようとする人が増えているようです。私も、家族、友人、同僚、そして、組合員の皆様とのつながりをこれまで以上に大切にしていきたいと思っています。

今年も1年間、よろしくお願いします。

(H. I)