



けんぽだより



2014年夏号

NO. **114**

【 ご挨拶 】

日頃は、当組合の事業運営に格別なご理解ご支援を賜りありがとうございます。

さて、今年の3月末に厚労省により保健事業指針が改正され、すべての健保組合は医療や健診データを活用し自健保の特性に合った保健事業の展開が求められることになりました。これをデータヘルス計画と言いますが、この度、当組合のコラボヘルス推進事業が厚労省のデータヘルス計画推奨モデル事業に採用されることになりました。

今まで行ってきた当組合の保健事業が評価をいただいたと喜んでいきます。今後も事業所と協働して加入員の健康管理の支援を行ってまいりますので皆様も一層の健康管理にご留意くださいますようお願い申し上げます。

愛鉄連健康保険組合 常務理事 井崎 茂

topics

- | | | | |
|-------------------|---------|---------------------|---------|
| ◇組合役員紹介 | ・・・P. 2 | ◇保健師通信 ～熱中症予防のポイント～ | ・・・P. 6 |
| ◇公告 | ・・・P. 2 | ◇夏季プール施設のご案内 | ・・・P. 7 |
| ◇平成25年度決算報告 | ・・・P. 3 | ◇かぜ&むし歯予防キャンペーンのご案内 | ・・・P. 7 |
| ◇ケンポイントフォーメーション | ・・・P. 4 | ◇講師派遣事業のご案内 | ・・・P. 7 |
| ・被扶養者調査について | | ◇健康ウォークのご案内 | ・・・P. 8 |
| ・平成26年度の算定基礎届について | | ◇健康づくり推進大会開催決定！ | ・・・P. 8 |
| ・賞与支払届の提出について | | ◇編集後記 | ・・・P. 8 |
| ◇前期高齢者支援事業について | ・・・P. 5 | | |
| ◇共同巡回健診のご案内 | ・・・P. 5 | | |

愛鉄連健康保険組合

TEL(052)461-6131 FAX(052)461-6135 <http://www.aiteturen-kenpo.or.jp>

健保組合の新しい役員が決まりました

組合会の役員任期満了に伴い改選を行った結果、理事長・理事・議員が下記のとおり決まりました。理事長は浅田理事が再選されました。なお、議員任期は平成29年5月までとなっております。



選定議員名簿

役職	氏名	事業所名
理事長	浅田 一吉	アサダ(株)
理事	江原 功一	川飯工業(株)
"	岡田 教志	(株)岡田鉄工所
"	加藤 義鋪	(株)フジチュウ
"	小山 功	(一社)愛知県鉄工連合会
"	近藤 満	東豊工業(株)
"	田中 豊一郎	(株)田中工作所
"	丹羽 要	ニッシンテクニス(株)
"	平岩 統一郎	(株)平岩鉄工所
"	牧野 克則	(株)マキノ
"	御崎 喜嗣	御崎コンベヤー(株)
常務理事	井崎 茂	愛鉄連健康保険組合
監事	鬼頭 佑治	協和工業(株)
議員	相原 俊彦	(株)相原製作所
"	岩瀬 清彦	岩瀬鉄工(株)
"	小澤 純一郎	東海鉄工(株)
"	梶田 廣英	(有)梶田機械工業
"	加藤 丈人	(株)加藤製作所
"	近藤 茂充	(株)近藤製作所
"	鈴木 重雄	鈴喜産業(株)
"	竹内 克弘	(株)サーテックカリヤ
"	鳥居 将行	東洋チンローラー(株)
"	林 幹政	(株)第一林製作所
"	松川 泰三	メイティックス(株)
"	矢野 慎史	(株)東名

互選議員名簿

役職	氏名	事業所名
理事	東 善治	大和精工(株)
"	伊東 惇	愛鉄連厚生年金基金
"	勘解由 守夫	(株)豊田鉄工
"	近藤 和夫	近藤金属工業(株)
"	近藤 昌泰	(株)近藤鐵工所
"	財津 隆	(株)興和工業所
"	杉浦 芳一	(株)小垣江鉄工所
"	鈴木 悟志	豊田市鉄工団地(協組)
"	鈴木 吉男	(株)鈴木鉄工所
"	中尾 佳嗣	(株)共栄社
"	真野 和博	真和興業(株)
"	米津 長治	(株)キンテック
監事	富松 久益	(株)五十鈴製作所
議員	安藤 秀文	(株)アンスコ
"	植野 英敏	矢作産業(株)
"	上野平 雅裕	(資)名上鉄金工業所
"	梅村 康之	鬼頭工業(株)
"	片岡 勝	(株)片岡機械製作所
"	加藤 孝司	司精鋼(株)
"	倉田 長秀	(株)クラタ産業
"	杉浦 文泰	富士精工(株)
"	角岡 昭典	(株)コーリツ
"	戸田 吉紀	(株)戸田製作所
"	安川 祐一	(株)エムエムアイ
"	山口 雅弘	(株)荒川製作所

(五十音順 敬称略)

【加入事業所変更のお知らせ】



愛鉄連健康保険組合の規約の一部が、変更されましたので公告します。

新規加入 事業所

事業所名	所在地	変更年月日
(株)近藤鐵工所	愛知県蒲郡市	平成26年4月1日
(有)レーザーサクセス	愛知県岡崎市	平成26年4月1日
丸栄豊田(株)	愛知県豊田市	平成26年4月1日
(株)三洋電機製作所	愛知県小牧市	平成26年6月1日
丸栄ニューウェーブ(株)	愛知県岡崎市	平成26年6月1日
(有)三幸	名古屋市南区	平成26年6月1日

所在地変更事業所

事業所名	所在地	変更前	変更年月日
東豊物産(株)	愛知県豊田市	名古屋市名東区	平成26年5月6日
SKOS(株)	東京都中央区	東京都千代田区	平成26年5月7日

削除事業所

事業所名	所在地	削除年月日
海部南部鉄工協同組合	愛知県海部郡蟹江町	平成26年4月1日
丸栄ロジスティックセンター(株)	愛知県岡崎市	平成26年4月1日

平成25年度 決算報告

平成25年度の決算がまとまりましたのでお知らせいたします。

平成25年度の収入支出決算は、基礎数値から見た加入事業所の経営状況が回復途上であることは間違いないと思われませんが、いまだリーマンショック以前の水準には戻っておらず、当組合を取り巻く環境は大変厳しいものとなっております。

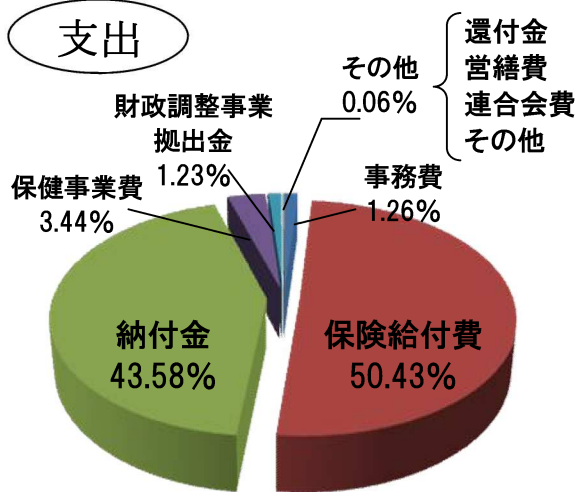
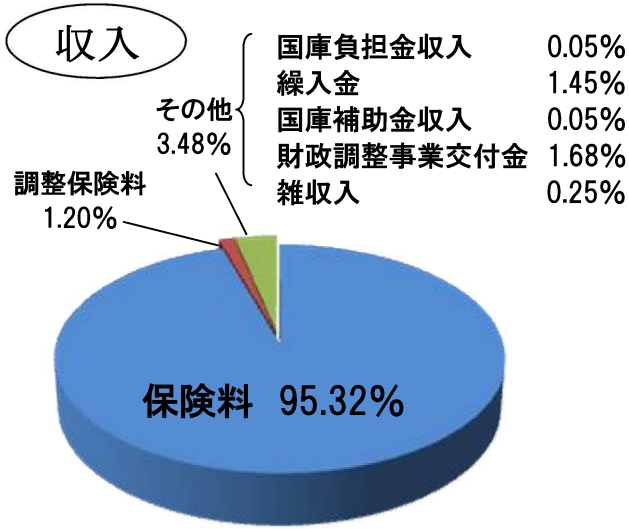
このような状況ではありますが、収入では被保険者数や平均標準報酬月額及び標準賞与額の増加、また保険料率を上げたことから、前年度に比べ8億9千3百万円の増収となりました。

一方、支出では総額の94%を占める保険給付費と納付金が前年度に比べ8億3千2百万円(15.2%)増加し、組合財政を著しく圧迫する要因となっています。

以上の結果、予算では10億3千9百万円の計上赤字でしたが、1億9百万円の赤字となりました。

今後も、加入員の皆さまの医療や健診データを活用した健康管理事業を推進していくとともに、医療費抑制対策に力点を置いた組合運営をしてまいりますので、皆さまのご支援とご協力をお願い申し上げます。

収支に占める主な科目の割合 (一般勘定)



事業所数	562社
平均標準報酬月額	323,400円
総標準賞与額	22,475,944円
被保険者数	29,501人
被扶養者数	26,831人

科目	金額(千円)
収入	
保険料	13,439,619
国庫負担金収入	6,803
調整保険料	169,809
繰入金	205,105
国庫補助金収入	7,198
財政調整事業交付金	237,027
雑収入	34,076
合計	14,099,637
経常収入合計	13,489,633
支出	
事務費	172,951
保険給付費(法定給付費)	6,944,635
納付金	6,000,488
再掲	
前期高齢者納付金	2,583,117
後期高齢者支援金	2,817,509
退職者給付拠出金	599,779
老人保健拠出金	83
保健事業費	473,841
再掲	
疾病予防費	390,943
還付金	186
営繕費	1,338
財政調整事業拠出金	169,355
連合会費	6,367
その他	782
合計	13,769,943
経常支出合計	13,599,248
収入支出差引額	329,694
経常収入支出差引額	▲109,615

一般勘定 ◆◇決算のあらまし◆◇

介護勘定 ◆◇決算のあらまし◆◇

科目	金額(千円)
収入	
介護保険料	1,104,689
繰入金	47,685
雑収入	71
合計	1,152,445
支出	
介護納付金	1,111,586
介護保険料還付金	21
雑支出	0
合計	1,111,607
収支差引額	40,838

◆『被扶養者調査』にご協力いただきありがとうございました◆

平成26年2月に実施した被扶養者調査(60歳到達時年金受給者対象)の結果は下記のとおりとなりました。お忙しい中、ご理解とご協力をいただきありがとうございました。



- 調査対象者 166名 内、回答者163名(期間中の資格喪失者3名)回収率100%
- 調査に伴う削除者 4名(収入増1名・生計維持関係の喪失3名)
- 今後も引き続き調査対象となる被扶養者 60名

◆平成26年度算定基礎届の提出にご協力をいただきありがとうございました◆

今年度も、例年通り8月中旬頃に「算定基礎届決定通知書」を送付いたします。

なお、決定された標準報酬月額は、7・8・9月改定の月額変更届(随時改定)に該当された方を除き、本年9月から変更となります。(月額変更届に該当された方は、該当となる改定月からの適用となります。)

また、年金事務所・厚生年金基金・健康保険組合より各標準報酬月額決定通知書が送付されましたら、決定等級に相違がないかご確認をお願いいたします。



◆賞与を支払ったときは、「賞与支払届」のすみやかな提出にご理解とご協力をお願いします◆

標準賞与額の対象となるもの

標準賞与額の対象となる賞与等とは、その名称を問わず労働者が労働の対償として年3回以下支給されるものをいい、一般的に下記のものがあげられます。

賞与の対象となるもの		賞与の対象とならないもの
金銭によるもの (年3回以下支給されるもの)	現物によるもの	
賞与・ボーナス・期末手当 決算手当・夏期手当・冬期手当 繁忙手当・年末一時金・期末一時金 など賞与性のもの	賞与等として金銭以外で支給されるもの (金銭に換算)	・年4回以上支給される賞与等 (※標準報酬月額の対象となります。) ・結婚祝金や大入袋など労働の対償とならないもの



標準賞与額の決め方

標準賞与額は各被保険者に支給される実際の賞与等額から1,000円未満の端数を切り捨てた額となります。標準賞与額の上限は健康保険では年度累計(4月～翌年3月)で540万円、厚生年金保険では1か月あたり150万円です。

賞与支払届の留意事項		Q&A	
Q1	同月内に2回以上の支払いがあったら？	A1	合算した額で賞与支払届を提出します。
Q2	70歳以上の被用者への支払いは？	A2	「厚生年金保険70歳以上被用者賞与支払届」も併せて提出してください。
Q3	上限を超えている場合は？	A3	賞与支払届には実際の賞与額を記入します。
Q4	上限を超えた月以降の賞与支払届はどうするの？	A4	同一年度内に支払われた賞与については、賞与支払届が必要です。
Q5	資格喪失月の賞与の支払いは？	A5	資格喪失日の前日までに支払われた賞与については賞与支払届が必要です。(保険料はかかりません)
Q6	育児期間中の賞与の支払いは？	A6	保険料の対象とはなりませんが、年度累計の対象となるため、賞与支払届が必要です。

ご不明な点がございましたら、健保組合(業務課)までお問い合わせください。TEL(052)461-6131

前期高齢者健康支援事業について

前期高齢者健康支援事業について、健康支援のご案内の配付と「健康づくりに関するアンケートはがき」の回収にご協力いただき、誠にありがとうございました。今年度も、昨年に引き続き、希望された方に対し、家庭訪問型健康支援を下記のスケジュールのとおり実施いたします。

当組合の財政を圧迫する要因の一つである「前期高齢者納付金※」は65歳～74歳の方々の実際にかかった医療費と加入率に基づいて計算されるため、本事業では対象年齢を前倒しにして、概ね60歳以上の方を対象に健康な方はより健康に、健康に不安がある方には健康のアドバイスを行う等健康管理のお手伝いをさせていただきます。

本事業につきまして、お問い合わせ等がありましたら、当組合健康管理課までご連絡ください。

※前期高齢者納付金とは？

前期高齢者(65歳から74歳)の加入人数が多い国保等に対し、若年者の加入が多い被用者保険(健康保険組合など)が財政負担を調整する仕組みとして国へ拠出する納付金のことです。前期高齢者の加入割合や医療費等が計算の基礎になっているため、前期高齢者の医療費が高くなると納付金が高額になります。

当組合の平成26年度の前期高齢者納付金は、**約27億1,200万円**です。

実際の
医療費の
約3.94倍
納付!

□ ■ 「前期高齢者向け 家庭訪問型健康支援事業」のスケジュール □ ■

6月	対象者へ健康支援のご案内とアンケートはがきの送付・回収
7月～	委託業者から対象者宅へ訪問案内の連絡
8～9月	第1回目の訪問実施
10月～	対象者の状況により第2回目以降の訪問



共同巡回健診のご案内

今年度も共同巡回健診を7月から実施します。対象者の方々には、健診のご案内、健診会場のお知らせ、申込書等を郵送にて、ご自宅に送付させていただいております。

健診を受けるよい機会ですので、ぜひ受診してください。

	対象者	年齢	健診内容	日程
女性	① 被保険者	30～74歳	乳がん・子宮頸部がん等	平成26年7月12日～12月19日 愛知・三重・岐阜・静岡・東京・ 神奈川・大阪の指定会場(153会場)
	② 被扶養者 任継被保険者		基本健診+各種がん健診等 (特定健診項目含む)	
男性	③ 被扶養者 任継被保険者	40～74歳	基本健診+各種がん健診等 (特定健診項目含む)	平成26年7月19日～8月2日 愛知県内の指定会場(9会場)

＜詳細＞

【①女性・婦人科】

●30～39歳：1,500円(乳がん超音波・子宮頸部がん)

●40～74歳：2,000円(乳がんマンモ・子宮頸部がん)

※40歳以上の乳がん健診はマンモグラフィが基本となっています。
超音波への変更や追加受診を希望する場合は、超音波検査として別途2,376円が自己負担になります。

(オプション検査：別途負担)

【②女性/基本健診+各種がん健診】

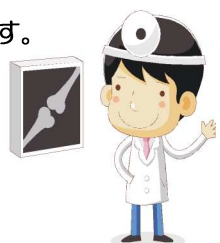
8,000円

(オプション検査：別途負担)

【③男性/基本健診+胃がん健診】

4,000円

(オプション検査：別途負担)



熱中症対策で健康管理！

保健師
通信

熱中症予防のポイント

当組合と愛知県の特健診結果を性年齢調整し比較したところ、当組合加入員は、血圧が高いことがわかりました。熱中症対策に塩分補給は大切ですが、摂りすぎると血圧の上昇に繋がりますので、要注意！



☀️ こまめに水分

・塩分補給を！

日本人の食事は塩分濃度が高いため、デスクワークのようなあまり汗をかかない職場では、麦茶でOKです。とても汗をかく職場の場合、塩分を含んでいない飲み物のみの摂取はナトリウム濃度が低下するため、「水を3口飲んだらスポーツドリンクを1口飲む」といったように、少しずつ交互に摂ってください。糖分の摂りすぎは、メタボリックシンドロームの原因になりますので、摂りすぎに注意しましょう。

☀️ 体調管理は万全に！

体調が悪いと、熱中症を起こしやすいです。三度の食事（特に朝食）は、栄養バランス良くしっかり摂り、睡眠不足にならないよう、夜は早く寝ましょう。前日の深酒も危険です。

*飲んだ水は尿となって抜けやすいのですが、食事は代謝される時に水分を生み、その水分は、徐々に放出する特徴があります。

<事業所での体調管理方法>

朝作業に入る前、昼休み、終業後に体温・体重・血圧を測定。体温が上昇している場合は冷やしてください。その日の体重が前回の測定値よりも0.5kg以上減っている場合は、脱水の疑いがありますので、水分・塩分補給をしましょう。常に、上の血圧が160以上、下の血圧が100以上の方は、必ず内科（できれば循環器科）へ受診するよう勧めてください。

☀️ 急に暑くなったり、湿度が高い時は特に要注意！

扇風機やエアコンで室温や湿度を調整しましょう。おおまかには、室温が28℃、湿度が70%を超えないようにすると良いです。

☀️ 涼しい服装を心がけましょう！

☀️ 病中や病後、持病がある方、肥満の方は 特に気をつけましょう！

糖尿病・高血圧・心臓病・腎不全・広範囲の皮膚疾患をお持ちの方や自律神経に影響のある薬を内服している方、発熱や下痢など体調が良くない方、肥満の方は、特に注意が必要です。熱中症対策について主治医に相談しておいてください。

契約施設

夏季プール開催期間のご案内



申込
方法

各施設とも、利用予定日の10日前までに、「契約施設利用補助券申請書(施設様式1)」により、当組合までお申し込みください。資格確認後、「利用補助券」を送付します。ただし、利用は各施設につき1人1か月(暦月)1回とし、補助対象は被保険者・被扶養者の方々です。団体の契約料金に組合の補助がつきますので、一般料金よりも割安で利用できます。料金については、当組合ホームページをご確認ください。

施設名	プール開催期間
ナガシマスパーランド (0594)45-1111	6月28日(土)~9月30日(火)
ラグナシア (0533)58-2700	7月5日(土)~9月15日(月)
日本モンキーパーク (0568)61-0870	7月6日(土)、12日(土)、13日(日)、7月19日(土)~8月31日(日)、 9月6日(土)、7日(日)、13日(土)~15日(月)
鈴鹿サーキット (059)378-1111	7月5日(土)~8月31日(日)、9月6日(土)、7日(日)
姫路セントラルパーク (079)264-1611	7月19日(土)~9月7日(日)、13日(土)~15日(月)

※上記はプール営業実施施設のみ掲載しています。

その他レジャー施設の補助も行っておりますので、詳しくは当組合ホームページをご覧ください。

(URL: <http://www.aiteturen-kenpo.or.jp>)

家族で取り組むかぜ&むし歯予防 つよい子になるぞ!!キャンペーン2014



今年度も未就学児(小学生未満)のいる世帯を対象に、朝晩の気温差が大きくなる10月からインフルエンザが流行し始める12月までの3か月間、手洗い・うがい・歯みがきの習慣付けを目的としたキャンペーンを実施します。

対象となる世帯には9月中旬にご自宅あてに案内をお送りします。

「講師派遣事業」のご案内

講師派遣事業では、事業所の費用負担なしで、管理栄養士や健康運動指導士を事業所に派遣し、栄養や運動の講話・実技を事業所で実施していただくことができます。いずれも経験豊富な講師で、ご利用いただいた事業所から大変好評を得ています。秋の労働衛生週間のイベントや安全衛生委員会での健康講話等に是非ご利用ください!

(問い合わせ先: TEL 052-461-6131 健康管理課 保健師 中川)

平成26年 秋 健康ウォーク10月4日(土)に開催決定!

場所は **常滑市** です。距離は7.5km 小雨決行(荒天中止)

『中部国際空港島ウォーキング』コース



スタート
&ゴール

中部国際空港駅
(名鉄 空港線)

空港島を一周
するコースです!

被保険者の方あてのご案内と申込書は、家庭常備薬無償配付申込書と併せ、送付します。(8月初旬頃)

また、組合のホームページもご覧ください。

みどころ

①飛行機が見える丘公園

見晴らしのよい公園となっており、滑走路と駐機している飛行機を障害物なく眺めることができます。

②貨物地区

普段は立ち入れない貨物地区を歩くコースとなっています。
運がよければ、日ごろ見ることができない珍しい飛行機が見られるかもしれません。



みなさまの多数の参加をお待ちしています。

お知らせ

健康ウォークに参加するたびにポイントがもらえる**aiポイント**を展開中です。1回参加するごとに1ポイント。ポイントがたまると「aiポイント賞」として素敵な記念品をプレゼントします。どんどん参加して、健康な体と記念品をゲットしてください。

従業員 健康づくり推進大会 開催決定!

～健康な従業員を育てる経営者セミナー～

現在、厚労省からデータヘルス計画の推奨モデル事業に選出された「事業主との健康管理協働推進事業(コラボヘルス推進事業)」を重点事業として取り組んでいます。9月17日(水)に本事業の一環で『従業員健康づくり推進大会～健康な従業員を育てる経営者セミナー～』を開催することとなりました。

開催場所や内容など詳細については、決まり次第お知らせさせていただきますので、従業員の健康管理を担う担当者のみなさまの多数のご参加をお待ちしております。



編集後記

もうすぐお盆ですね。お盆が過ぎると年末に向けて駆け足で一日一日が過ぎていくように感じます。人は年をとるほど一年が早く感じる心理には法則があるそうです(ジャンネーの法則)。どんどん早く過ぎ去る日々に全力を傾けていきたいと思えます。(T.O)

