

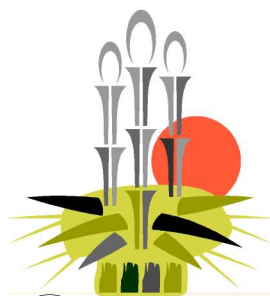


けんぽだより

2015年新年号

NO.

116



あけましておめでとうございます。

今年も加入員の皆様の健康管理支援事業を中心事業とし、必要とされる健保組合を目指して最善を尽くす所存でございます。また、加入事業所や加入員の皆様への一層のサービス向上を目指してまいります。

本年もよろしくお願い申し上げます。

愛鉄連健康保険組合 常務理事 井崎 茂
職員一同

topics

- | | | | |
|---------------------------------|---------------|------------------|----------|
| ◇新年のご挨拶 | ・・・P. 2 | ◇インフルエンザ予防キャンペーン | ・・・P. 7 |
| ◇平成26年度組合アンケート集計結果 | ・・・P. 3. 4. 5 | ◇保健師通信 | ・・・P. 8 |
| ・事業状況に関するアンケート | | ◇春の健康ウォークについて | ・・・P. 9 |
| ・保健事業に関するアンケート | | ◇保健事業の補助金請求について | ・・・P. 9 |
| ◇ケンポインフォメーション | ・・・P. 6 | ◇愛鉄連野球大会結果報告 | ・・・P. 10 |
| ・国民年金第3号被保険者「被扶養配偶者非該当届」の提出について | | ◇公告 | ・・・P. 10 |
| ◇健康づくり活動募集 | ・・・P. 7 | ◇編集後記 | ・・・P. 10 |

愛鉄連健康保険組合

TEL(052)461-6131 FAX(052)461-6135 <http://www.aiteturen-kenpo.or.jp>

新年のご挨拶



愛鉄連健康保険組合 理事長 浅田 一吉

新年あけましておめでとーごいいます。

事業主ならびに被保険者の皆様におかれましては、すこやかに新年をお迎えのこととお慶び申し上げます。また、日頃より当健康保険組合の事業運営に格別の理解とご協力を賜り、心から感謝申し上げます。



さて、総選挙の結果は、与党が3分の2を超える勢力を引き続き維持することとなりました。この選挙により安倍首相は、従来の方針を踏襲する経済政策を行うと表明しています。即ち、アベノミクスにおける二本の矢による経済政策を強力に進めるとともに、第三の矢である成長戦略を実行し生産性の向上に基づく賃金上昇を実現するとしています。今後は、岩盤規制に穴を開ける実行力が問われるとともに、選挙によって信任された安倍内閣の経済政策に大きな期待が寄せられます。

一方、社会保障の分野では、昨年10月10日に厚生労働省内に厚生労働大臣を本部長とする「医療介護改革推進本部」が設置され、地域包括ケアシステムの構築及び医療保険制度改革を進めるための議論が本格化します。ここでは後期高齢者支援金の総報酬制や医療費適正化、保険者機能の強化と予防・健康管理への取り組み等、健保組合にとって重要な案件が検討されますので注意深く注視してまいります。

また、厚労省より既に方針が出されている「データヘルス計画」については、全国の健保組合が取り組まなければならないことになっていきますが、当健保組合の場合、従来の保健事業が方針の先取りをした結果となっており、大きな事業の見直しは必要ないと考えています。このデータヘルス計画は、加入員の健康管理の充実には有効な方針ですので、当健保組合も積極的に取り組んでまいります。

愛鉄連健康保険組合では、これらの要素を加味し平成27年度の予算の編成にかかりますが、収入の基盤であります標準報酬月額が未だリーマンショック前の水準の96%に留まっていることや前述の高齢者に対する納付金や支援金等の改正が計画されていることから厳しい予算編成が予想されますが、加入事業所や加入員の健康管理実現のためデータを活用した重症化予防対策を通して医療費増加防止に工夫を重ね事業展開してまいります。皆様におかれましても心身の健康に留意され、本年も充実した日々を過ごされますようお願い申し上げます。

最後になりましたが、皆様にとって幸多き一年なることをお祈り申し上げます。新年の挨拶とさせていただきます。

平成26年度 組合アンケート集計結果

□■□事業状況に関するアンケート□■□

調査の趣旨

当組合の財政状況は未だ大変厳しい状況が続いております。平成27年度においても好転は望めないと推測されることから、平成27年度の予算編成をする上で現状と今後の見込みを把握し、参考とするためアンケートを実施いたしました。今後は、この調査結果を参考に予算編成を行い2月の理事会、組合会においてご審議いただく予定です。

調査の期間

平成26年10月1日（水）～ 10月17日（金）



回収結果

調査対象：組合会議員所属の事業所及び保健推進委員設置事業所 181社

回収状況：

対象者数	回答者数	回収率
181社	106社	58.56%

★ 平均給与額 ★

(有効データ数84件) 単位 (円)

	H24.9(A)	H25.9(B)	H26.9(C)
平均給与額	309,332	318,330	320,368
対前年度比率		B/A 102.91%	C/B 100.64%
対一昨年度比率			C/A 103.57%

・71.1%の事業所が前年を上回っている。
・算定基礎届（4-6月給与平均）は前年比101.7%であった。

★ 賞与総額(一社平均) ★

(有効データ数79件) 単位 (円)

	H24(A)	H25(B)	H26見込み(C)
賞与総額	98,548,802	98,491,534	102,480,352
対前年度比率		B/A 99.94%	C/B 104.05%
対一昨年度比率			C/A 103.99%

・66.2%の事業所が前年を上回っている。
・昨年との結果では、57.3%の事業所が前年を上回っており、賞与額は回復傾向にあると推測される。

★ 消費税の影響について ★

(有効データ数104件)

	昨年より増	昨年より減	変化なし	不明
回答件数	12	26	60	6
回答率	11.5%	25.0%	57.7%	5.8%

・26年1月から3月、4月から6月の受注状況について、7割近くの事業所は影響を受けていない様子である。

★ 来年度(平成27年4月～)の見通し ★

(有効データ数105件)

	今年より増	同等	今年より減	不明
回答件数	8	31	27	39
回答率	7.6%	29.6%	25.7%	37.1%

・来年度、同等か良くなると判断された方が昨年度の結果の43.1%から37.1%に若干減少している。

★ 27年度の昇給・降給について ★

(有効データ数105件)

	昇給	予定無	降給	未定
回答件数	34	11	0	60
回答率	32.4%	10.5%	0.0%	57.1%

・昇給見込額の平均は3,438円。(1,000円~7,600円)
・昇給見込みが昨年度の結果の35.3%から32.3%とほぼ横ばいである。

アンケートにご協力いただきありがとうございました



平成26年度 組合アンケート集計結果

□■□保健事業に関するアンケート□■□

調査の趣旨

当組合が、次年度以降の保健事業を検討する際に、みなさまのご意見を参考とさせていただくため実施しております。

調査の期間

平成26年10月1日(水) ～ 10月17日(金)

回収結果

対象者数	回答者数	回収率
181社	101社	55.8%



*調査対象者は、保健事業推進委員、組合会議員所属事業所事務担当者

各保健事業ごとに、みなさまのご意見を総括して掲載いたしております。

アンケートにご協力をいただき、誠にありがとうございました。

頂きましたご意見は、今後の保健事業運営に役立てて参ります。

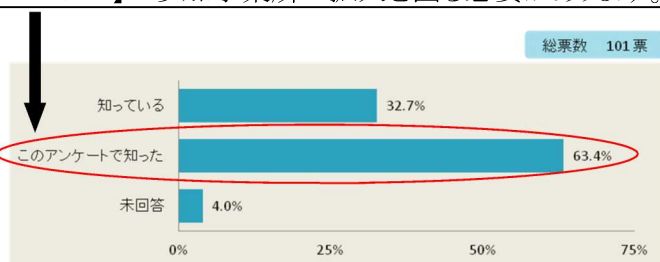
●●詳細なアンケートの集計結果につきましては、当組合ホームページをご覧ください●●

愛・健康サポート事業

愛・健康サポート事業(健診後のフォローを充実させる仕組み)の認知度が昨年度より10.8%ダウンしましたが、愛・健康サポート事業の「Step2: 保健師等の健康支援」の利用率は73.4%ありました。

一方、「Step4: 医療機関の受診勧奨」の当組合と事業所による協働実施事業【コラボヘルス・ワン】の仕組みがあることをアンケートで知った割合が39.6%で、【コラボヘルス・ワン】に参加すると、当組合から受診勧奨対象者の医療機関の受診有無の情報が提供されることをアンケートで知った割合が63.4%もあり、【コラボヘルス・ワン】の参加事業所の拡大を図る必要があります。

協働実施事業(コラボヘルス・ワン)は、事業所からの参加申出により当組合と協働して受診勧奨を行うこととなりますが、参加すると当組合から受診勧奨対象者の医療機関受診有無の情報(健診後1年分)が提供されることはご存じですか



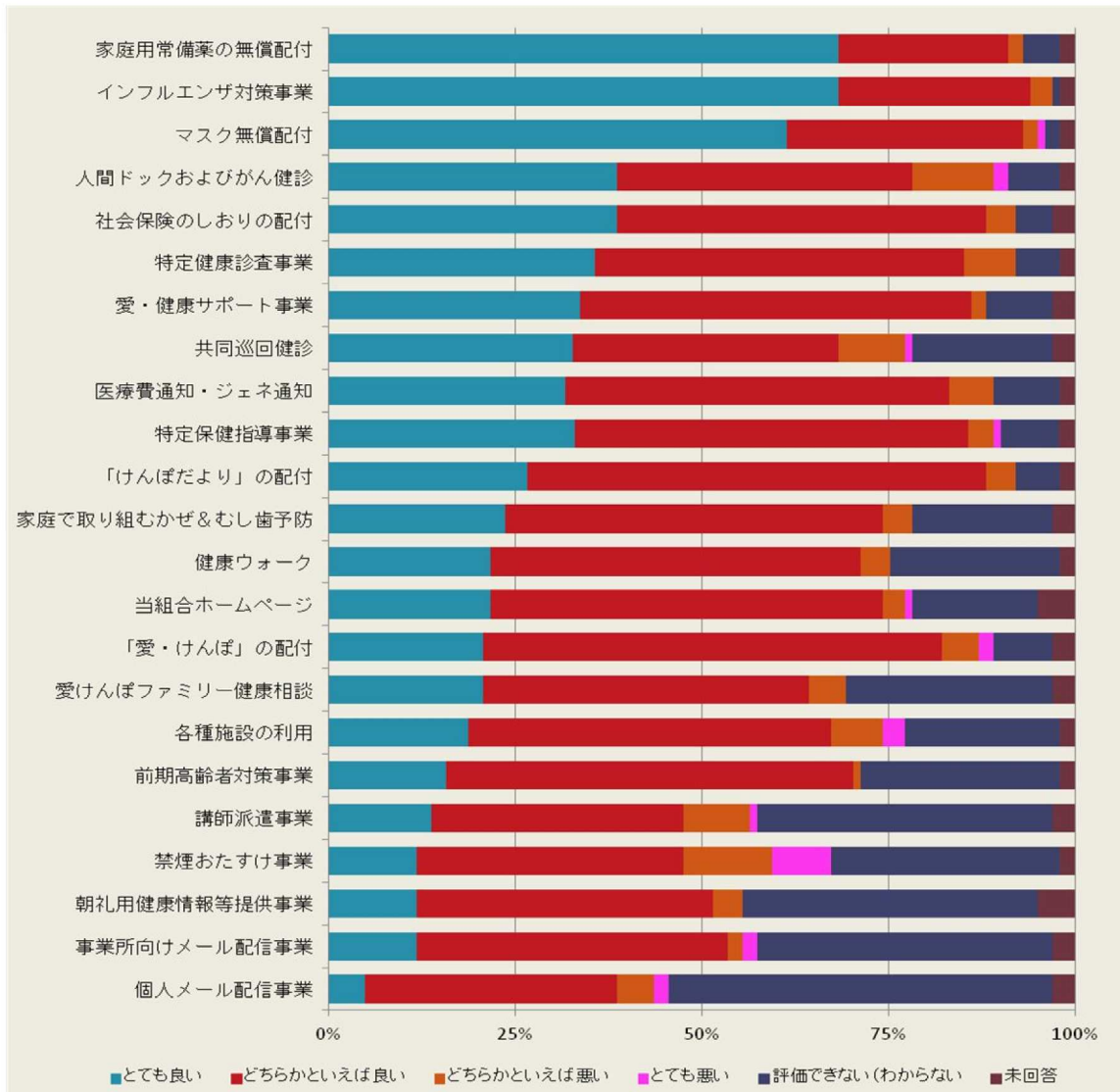
コラボヘルス推進事業

当組合がコラボヘルス推進事業(事業所と協働で健康づくり活動や重症化予防に取り組む)を行うことを知っている割合が56.4%ありましたが、37.6%の方は今回のアンケートで知ったとご回答をいただきました。

また、事業主様の72.3%が従業員への健康関心が「高いと思う」、「どちらかといえば高いと思う」とご回答をいただいております。また、当組合が、事業所訪問を通じ、各事業所で取り組まれている健康づくり活動を把握し、広報等で定期的に紹介していくことについては、67.3%の方が興味があるとご回答いただいております。

コラボヘルス推進事業に対する認知度や従業員の健康や、健康づくりに関心は高まりつつあると考えます。今後は、組合と協働で健康づくり活動に取り組む事業所を募集していきます。

各保健事業の総合評価



家庭用常備薬の無償配付、インフルエンザ対策事業、マスクの無償配付で90%以上の方が、「とても良い」、「どちらかといえば良い」とご回答いただきました。その一方で、講師派遣事業、禁煙おたすけ事業、個人メール配信事業は「とても良い」、「どちらかといえば良い」が50%を下回っており、また、個人メール配信事業(愛けんぽメール)については評価できないが50%以上ありました。皆様によりよくご利用いただくため、事業内容や広報の仕方について検討をしていきたいと思っております。

契約健診機関および当組合へのご意見

職員の電話応対や接客態度について、昨年引き続き今年も多くのお褒めの言葉を頂戴しました。慢心せず、加入員の方々に満足していただけるよう今後も知識の習得に努めてまいります。

一方、加入員向けの送付物について、データでの提供を希望するとのご意見をいただいております。ペーパーレス化による事業所担当者の皆様の負担軽減を今後の検討課題としていきたいと考えます。

また、契約健診機関へのご意見もいただいておりますので、健診機関とより密に連携し改善していくとともに、被保険者、被扶養者のみなさまの健康をさらにサポートできるような事業展開を目指してまいります。今後ともよろしく願いいたします。



◆ 国民年金第3号被保険者「被扶養配偶者非該当届」の提出について ◆

平成26年12月1日から、被保険者の配偶者(国民年金第3号被保険者)が被扶養者資格を喪失した場合には、国民年金第3号被保険者「被扶養配偶者非該当届」の提出が必要となります。

これは平成25年6月に、第3号被保険者の記録不整合問題(※)に対応するための法律が公布され、この法律に基づき、平成26年12月から第3号被保険者が以下の①または②に該当した場合、被扶養者でなくなったことを、事業主等を経由して届け出ていただくこととなりました。なお、死亡の場合は、従来通り第3号届が必要となります。

(※)【第3号被保険者の記録不整合問題とは・・・】

被扶養配偶者(第3号被保険者)が実態として第1号被保険者となったにもかかわらず、必要な届出を行わなかったために年金記録上は第3号被保険者のままとする年金記録の不整合が生じること。将来、無年金や低年金につながる可能性があります。

新たに届出が必要となるケース



①	配偶者の収入が基準額(※)以上に増加し、被扶養者資格を喪失したとき
②	離婚をして被扶養者資格を喪失したとき

第2号被保険者(従業員)の退職等により第1号被保険者となる場合は、その事実を日本年金機構で確認できるため、届出は不要です。

(※)恒常的な年間総収入が130万円未満
(60歳以上または厚生年金保険法の障害年金の受給要件に該当する程度の障害のある方は180万円未満)

上記理由により、健康保険の被扶養者でなくなった場合には……

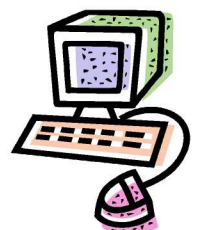
被扶養者(異動)届 と 保険証等 の従来からの届出に加え
第3号被保険者被扶養配偶者非該当届 をご提出ください。



《お願い》
今後、届出もれ等の確認を行うため、異動届(削除事由)については従来通り「就職(第2号被保険者の取得)」、「収入増」、「離婚」、「死亡」等の理由を必ずご記入ください。

用紙変更のお知らせ

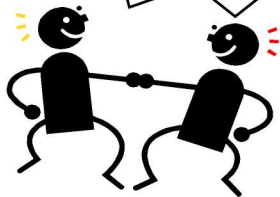
「高額療養費支給申請書」、「限度額適用認定申請書」、
「出産(家族出産)育児一時金請求書(直接支払制度差額支給用)」
の用紙が変更になりました。当組合のHPに掲載しておりますのでご利用ください。



事業所 募集!

従業員の健康づくり、 どうしていますか?

==健康づくり活動の事例募集!==



平成27年度から「データヘルス計画」が始まります。これは、国民の健康寿命を延ばすことを目標とした国を挙げての取り組みです。

当組合では、事業所と連携（協働）して取り組む健康づくり活動（コラボヘルス）を推進したいと考え、健保職員が事業所の特性に合わせた健康づくり活動をサポートをしていく計画です。

平成26年10月に実施した「保健事業に関するアンケート」で、他の事業所の健康づくり活動への興味について伺ったところ、「興味がある」との回答が67.3%と高い関心があることがわかりました。そこで、今後、機関誌「けんぽだより」で健康づくり活動に取り組まれている事業所様をご紹介させていただきたいと考えています。

どんないきさつで始められたのか、どのように社内展開されたのか、ご苦労されたことは？等々、これから健康づくりに取り組まれる事業所様へのヒントにもなります。ぜひ、取材させていただき、紹介させていただきます。

健康づくり活動事例・・【健診結果受領時の説明会を開催】

事業所の要望により、当組合保健師と健診機関管理栄養士で有所見の方を対象に「健診結果について&生活改善アドバイス」と題して1時間の説明会を開催。自身の健診結果と事業所担当者の方が作成された過去の結果（グラフ等で視覚に訴える資料）を見ながら、一つ一つの検査項目について説明とアドバイスを行った。

実施後にいただいたご意見

- ・健診結果の理解度が深まり、生活習慣改善の意欲向上につながった。
- ・有所見の方は、医療機関への受診についての意識に変化があった。

ご連絡は、健康管理課まで TEL:052-461-6131 MAIL:kenkoukanri@aiteturen-kenpo.or.jp

インフルエンザ予防 キャンペーン

第2弾



当組合では、インフルエンザ予防接種費用の補助を中心とした呼吸器系疾患対策事業に特に力を入れています。同疾患は、毎年10月～12月に増加後、2月～3月に再度増加しピークを迎えます。

そこで、平成27年1月に被保険者の方を対象にマスクの無償配付を行います。この時期に今一度、ご家庭や職場で、インフルエンザやかぜ対策を見直していただき、手洗い・うがい・マスク着用を習慣づけ、ウイルスを撃退しましょう!

なお、インフルエンザ予防キャンペーン第2弾ポスターをマスクと一緒に送付いたしますので、被保険者の皆様への周知にぜひご活用ください。

※マスクは、家庭常備薬の斡旋申込書と併せて配付します。配付枚数につきましては、平成26年11月末までの届出による被保険者数となりますのでご了承ください。

かぜ菌をやっつけるには、手洗い・うがいがとっても大切。
驚なかぜ菌は、マスクバリアで防ごう!



脳卒中对策!

冬は、寒さのために血管が収縮し、脳卒中（脳梗塞・脳出血）を起こしやすい季節です。当組合では、55～64歳で214人が発症し最も発症数が多いのですが、40歳代でも70人の発症がみられますので、若い方も要注意です。

❗ 冬の脳卒中予防のポイント

★ 室内外の温度差に要注意!! ★

☆家庭内で特に気を付けたい場所は、トイレ・浴室（脱衣場）・廊下

入浴時、一番風呂は浴室が冷えていて危険です。少しでも温度差をなくすよう、風呂のふたを開けたり、浴室内の壁にお湯をかけるなどして浴室を暖めておきましょう。また、急に熱いお湯に入らないように気を付けましょう。湯船から洗い場に出た時も、温度差だけでなく水圧の関係で血圧が急激に変動することがあります。



トイレや廊下ではガウンなどを羽織り、スリッパを着用して体が冷えないようにしましょう。

☆脳卒中発作を起こしやすい“魔の時間帯”

「午前7時台」「午前10時台」「午後5～6時台」が発作が起こりやすい時間帯（厚労省調査）。また、「何をしていたか」では、就寝中、食事・だんらん中、用便中が多く、この時間帯は血圧が変動し、脳卒中の引き金になったのではないかと考えられます。

❗ 脳卒中对処法のポイント

何かへん……おかしいな……もしかして…… **脳卒中…!?**

Check! FAST!!

F **Face** 顔の麻痺

顔の片側が下がる
ゆがみがある

うまく笑顔が
作れますか?

A **Arm** 腕の麻痺

片腕に力が入らない

両腕を上げたまま
キープできますか?

S **Speech** ことばの障害

……それで…
えーと…
…ね……

ことばが出てこない
ろれつが回らない

短い文がいつも通り
しゃべれますか?

救急車は
大がやね…
とりあえず
様子を見て…

NO!!

脳卒中 は治療の
遅れが命にかかわる
病気です!

1つでも症状が
出ていれば **脳卒中** の
可能性大!

T **Time** 発症時刻

8時です!!

119

症状に気づいたら
発症時刻を確認して
すぐに119番を!!

大切な人を守るのは
そばにいるあなた!

≪脳卒中を疑う

3つの典型症状を取り上げた
FASTチェック≫

Face : 笑ってください

片方の顔が下がっていませんか?

Arms : 両手を挙げてください

片方の手が下がってきませんか?

Speech : 簡単な文章を言ってください

ろれつがまわっていませんか?

文章を正しく繰り返せますか?

Time : 時間が勝負! すぐに受診を!

発作が起きた場合、横向きに寝かせて直ちに救急車を呼びましょう。発症から2時間以内に病院を受診することができれば、後遺症が軽くなる可能性が高くなります。

Q. 脳卒中を疑う症状があったが、すぐに治ったから病院に行かなくてもいい?

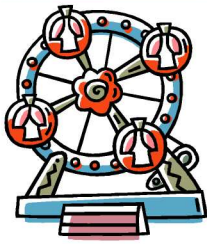
A. **TIA** (一過性脳虚血発作) かもしれません。TIAは、脳梗塞の前触れ発作として重要ですが、治療を行わず放置すると脳梗塞を引き起こす可能性が高いです。必ず受診しましょう。

*できれば、脳神経外科か神経内科を受診してください。お近くになれば、かかりつけ内科医にご相談下さい。

2015年春の健康ウォークが4月4日（土）に開催決定！

場所は**豊明市～刈谷市**です。距離は11.5km 小雨決行（荒天中止）

「桜咲く洲原公園と刈谷ハイウェイオアシス」コース



スタート
&ゴール

富士松駅
(名鉄本線)



富士松駅
(名鉄本線)



被保険者の方あてのご案内と申込書は、家庭常備薬有償斡旋申込書（マスク）と併せ、送付します。

また、組合のホームページもご覧ください。（1月中旬頃）

今回のみどころ

① 洲原神社・洲原公園

「桜まつり」開催中。洲原池を中心に整備されており、その周囲には、500本超のソメイヨシノが植えられている桜の名所。

② 刈谷ハイウェイオアシス

伊勢湾岸道PAでありながら、一般道からの進入も可能。食事や買物ができる商業施設・観覧車・大型遊具・入浴施設・散策路があります。



みなさまの多数の参加をお待ちしています。

お知らせ

健康ウォークに参加すると、「aiポイント」がたまります。（1回の参加で1ポイント）ポイントがたまると「aiポイント賞」として素敵な記念品（QUOカード）をプレゼントします。「aiポイント賞」は、3・5・7・9・・・（以降、奇数）ポイント達成で該当となります。

保健事業の補助金請求はお早めに！

契約健診機関以外で定期健康診断・インフルエンザ予防接種・人間ドック・特定健診およびがん健診（婦人科健診含む）を受診（接種）した際の利用補助を受けるには補助金請求が必要です。補助金は4月1日から翌年3月31日までの年度単位でお支払いしますので、今年度にお受診（接種）があり、まだ請求されていない事業所、被保険者の方は

必ず平成27年3月31日までに（当組合必着）ご請求ください。

また、人間ドック・特定健診およびがん健診（婦人科健診含む）の受診申込みをされた後、キャンセルされた場合は、お手数ですが健康管理課までご連絡ください。



健康管理課（Tel：052-461-6131 Fax：052-461-6135）

第56回 愛鉄連野球大会



愛鉄連体育奨励実行委員会主催の平成26年度愛鉄連野球大会が、10月19日(日)に岡崎信用金庫総合グラウンドで開催されました。

当日は、天候も良く、全三河地区代表のオーエスジー(株)、豊生ブレーキ工業(株)、西三河地区代表の(株)畔柳工業、名古屋地区代表の尾張精機(株)の間で、熱戦が繰り広げられました。決勝戦は、オーエスジー(株)と豊生ブレーキ工業(株)の間で争われ、序盤は投手戦の様相を呈しましたが、中盤以降、着実に得点を重ねたオーエスジー(株)が、昨年引き続き、見事に優勝旗を手に入れました。選手の皆さま、お疲れ様でした。

優勝

オーエスジー(株)



【第1試合】

	1	2	3	4	5	6	7	計
(株)畔柳工業	1	0	0	0	0	0	0	1
オーエスジー(株)	0	0	1	0	0	0	0	1

※引き分けのため、抽選の結果、オーエスジー(株)が勝者。

【第2試合】

	1	2	3	4	5	6	7	計
尾張精機(株)	0	0	1	0	0	0	0	1
豊生ブレーキ工業(株)	2	0	0	0	2	0	×	4

【決勝戦】

	1	2	3	4	5	6	7	計
オーエスジー(株)	0	0	3	0	0	2	×	5
豊生ブレーキ工業(株)	0	0	0	0	1	0	×	1



加入事業所変更のお知らせ

愛鉄連健康保険組合の規約の一部が変更されましたので公告します。

編入事業所	事業所名	所在地	編入年月日
	(株)エアウィーヴホールディングス	愛知県大府市	平成26年10月1日
	(株)エアウィーヴマニュファクチャリング	愛知県大府市	平成26年10月1日

名称変更事業所	事業所名	所在地	変更前	変更年月日
	(株)GOTO	愛知県常滑市	(株)後藤鉄工所	平成26年10月1日

削除事業所	事業所名	所在地	削除年月日
	(株)リムセス	名古屋市中川区	平成25年10月1日
	(株)メディポート	名古屋市中川区	平成25年10月1日

【編集後記】



みなさま新年あけましておめでとうございます。年末年始はゆっくり過ごせましたでしょうか？おいしいものに目がない私はお正月に限らずあれもこれもと食べ過ぎてしまいます。皆様もお休み中にご親戚や友人と集って飲み会などお食事をする機会があったかと思いますが「食べ過ぎはダメよ～ダメダメ」(とあけみちゃんに突っ込まれそうですね)。お休みが明けてちょっと一息、無病息災を願って七草粥を食べる時期ですね。ちょうど胃袋を休めるいい機会。皆様もお体には気を付けて一年をお過ごしください。どうぞ本年もよろしく願いいたします。(M.F)

